

## Networking and IP-telephony

среда, 3 декабря 2014 г.

### Настройка IP-телефонов Mitel серии 5300 для работы по протоколу SIP со сторонними PBX (+ функционал BLF).

Терминалы Mitel серии 5300 могут работать как по проприетарному протоколу Mitel MiNET с телефонными станциями Mitel, так и со станциями сторонних производителей по протоколу SIP.

Продуктовая линейка 5300-серии IP-телефонов состоит из следующих моделей: 5302, 5304, 5312, 5324, 5320, 5330, 5340, 5360.

Актуальная версия прошивки на данный момент, с которой проводилось данное тестирование: **06.00.00.16**.



При первичной настройке IP-телефонов рекомендуем произвести сброс к заводским настройкам. Для этого подключите к аппарату питание (все модели работают от PoE) и зажмите одновременно клавиши регулировки громкости ↑ и ↓.

После этого телефон перейдет в режим настроек.

Используйте клавиши \* и # для навигации по меню и выберите TOOLS AND FEATURES, далее RESTORE DEFAULTS и \* для подтверждения. После аппарат перезагрузится.

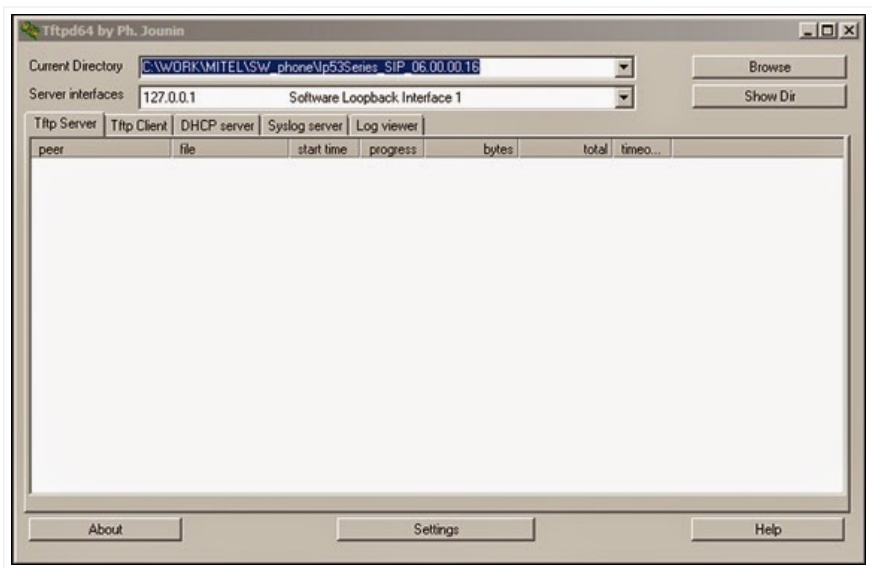
Теперь можно произвести настройки IP-телефона. Для этого убедитесь, что аппарат находится в требуемом режиме (MiNET или SIP). Переключение между режимами осуществляется нажатием и удержанием клавиш \* и 6 (для MiNET) или \* и 7 (для SIP) в момент подключения питания к телефонному аппарату. Перейдите снова в режим настроек (клавиши регулировки громкости ↑ и ↓, при подключении питания) и задайте сетевые параметры для аппарата (мы рассматриваем случай, при использовании статических адресов). Используйте клавиши \* и # для навигации по меню и выберите

NETWORK PARAMETERS – STATIC IPV4 – MODIFY IPV4 PARAMS, укажите сетевые адреса для:

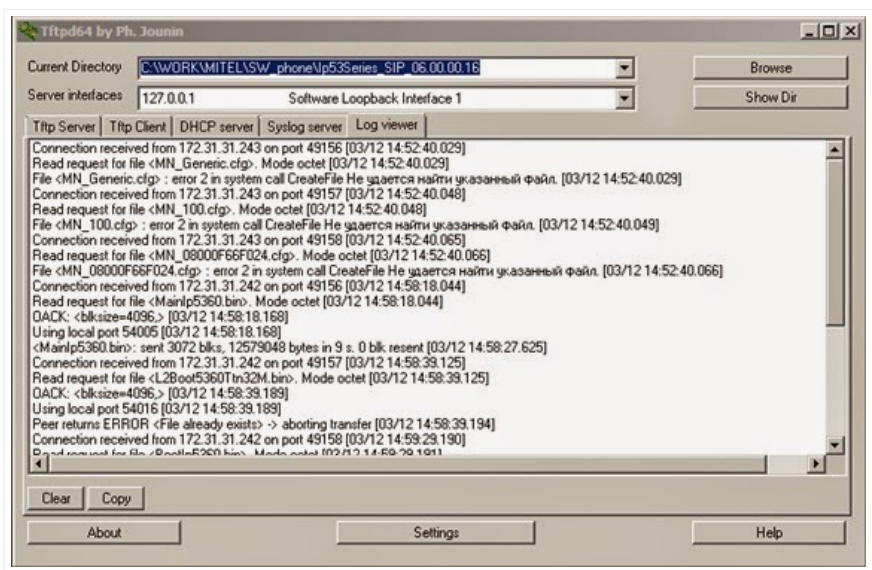
- PHONE IP ADDRESS
- DEFAULT GATEWAY IP
- SUBNAT MASK
- PROXY ADDRESS
- TFTP SVR IP ADDRESS
- TFTP SVR PORT
- IPA IP ADDRESS (адрес PBX)
- DNS IP ADDRESS

Используя любой TFTP сервер, разместите на нем файлы прошивки ПО для IP-телефонов. Мы использовали Tftpd64.

Настройки приведены на скриншотах:



После того как все настройки для телефона и TFTP сделаны, можно включать IP-телефон и ждать, когда он обратится к TFTP-серверу и скачает с него необходимые файлы для обновление встроенного ПО.



Теперь можно зайти на web-интерфейс IP-телефона и произвести конфигурирование SIP-параметров. Для этого в браузере вводим ip-адрес нашего телефона, который был присвоен ему, при настройке ранее. Для управления через web-интерфейс существует два уровня доступа – user и admin.



По умолчанию для доступа уровня user используется - *логин: user, пароль: hello*.

По умолчанию для доступа уровня admin используется – *логин: admin, пароль: 5304/5312/5324/5330/5340* (в зависимости от модели устройства).

Далее, воспользуемся пунктом меню **Quick Start** и зададим параметры SIP-аккаунтов

Потом можно проверить состояние регистрации нашего IP-телефона в **Registration** → **To display current Registration Status information: CLICK HERE**

Entry	Method	UserId	URL	Expires (Sec)	SIPcode	Status
2	REGISTER	102	sip:172.19.19.30	3600	200	Confirmed

### Функция BLF (Busy Lamp Field).

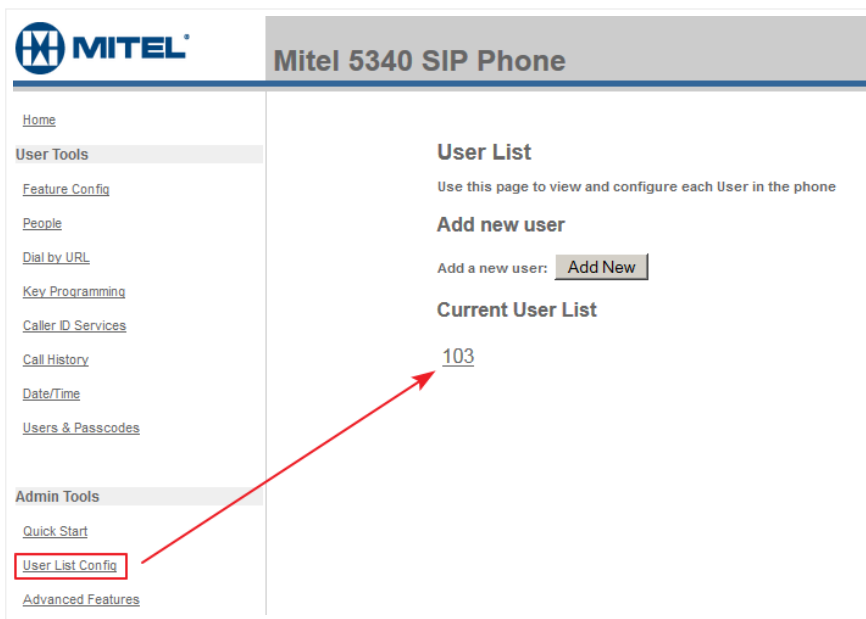
Функция BLF (Busy Lamp Field) – это возможность отслеживать состояние линий других абонентов в реальном времени на "своем" телефоне.

BLF не относится к основному и необходимому функционалу IP-АТС. Однако это приятное дополнение, как и в старых мини-АТС, должно поддерживаться и IP-АТС, и IP-телефоном. Различие лишь в том, что к любой IP-АТС можно подключить любой IP-телефон с возможностью отображения BLF. И такая система должна функционировать.

Рассмотрим, как функцию BLF можно настроить на аппаратах Mitel 5300 серии (модели 5360 и 5340), при подключении к **Asterisk v.11.2.1 Free PBX**.

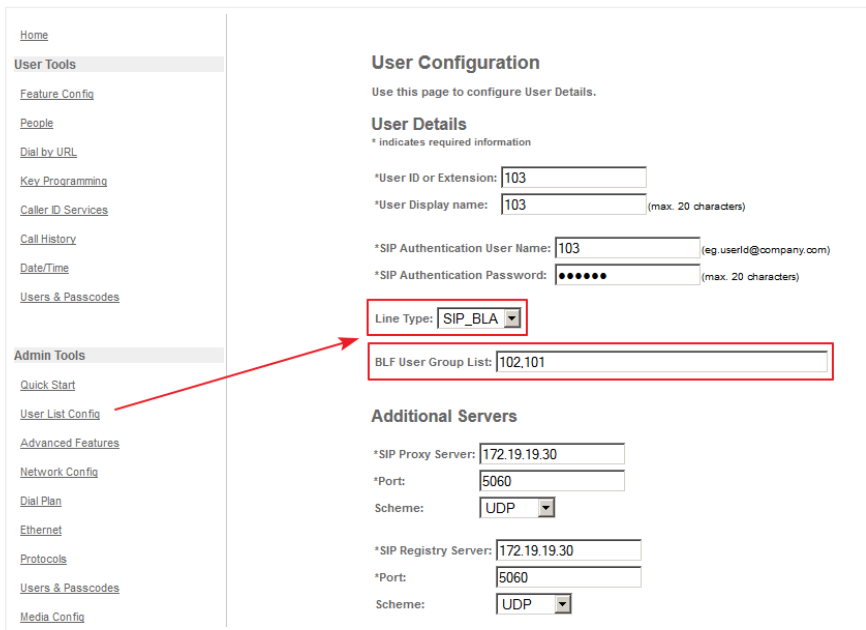
В браузере вводим ip-адрес нашего телефона, который был присвоен ему, при настройке. Для управления через web-интерфейс существует два уровня доступа – user и admin. Используем уровень доступа admin (по умолчанию логин: **admin**, пароль: **5304/5312/5324/5330/5340** [в зависимости от модели устройства]).

В разделе **Admin Tools** → **User List Config**, выбираем текущий аккаунт абонента.

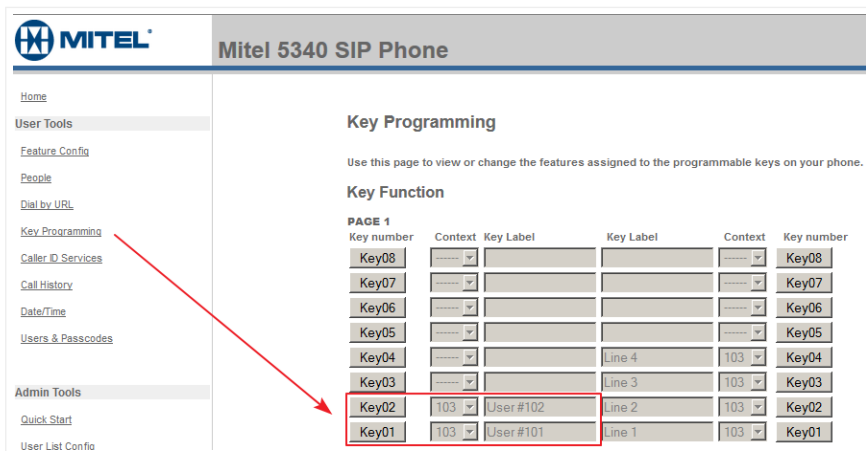


Присваиваем значение для:  
**Line Type: SIP\_BLA**

**BLF User Group List: 101,102** (номера абонентов, которых мы хотим отслеживать)



Далее, переходим в раздел **User Tools** → **Key Programming**



Выбираем необходимую функциональную клавишу и редактируем ее параметры:  
**Feature: Speed Dial + BLF**

**Context:** 103 (собственный аккаунт телефона)

**Label/Description (optional):** User #101(лейбл)

**Speed Dial/RSS/HTML Address:** 101 (отслеживаемый номер)

**Mitel 5340 SIP Phone**

**Key Details**  
Use this page to view or change the features assigned to the programmable keys on your phone.

Notes: Programming Shared Line keys requires Administrator access. Features for certain keys are pre-assigned and cannot be changed

**Feature Assignment:**

Programmable Key: Key 01 (bottom left Page 1) ▾  
 Feature: Speed Dial+BLF ▾  
 Context: 103 ▾  
 Label/Description (optional): User #101  
(max.10 characters for Label max.20 characters for Description)

**Speed Dial/RSS/HTML Information:**

If "HTML Application" Feature is selected, choose one of:  
 ----

Speed Dial/RSS/HTML Address: 101 Type: name/number ▾  
Note: Use comma ',' for a pause, or semicolon ';' to stop for more dialed digits.

Speed Dial Alternate Address: 101 Type: name/number ▾

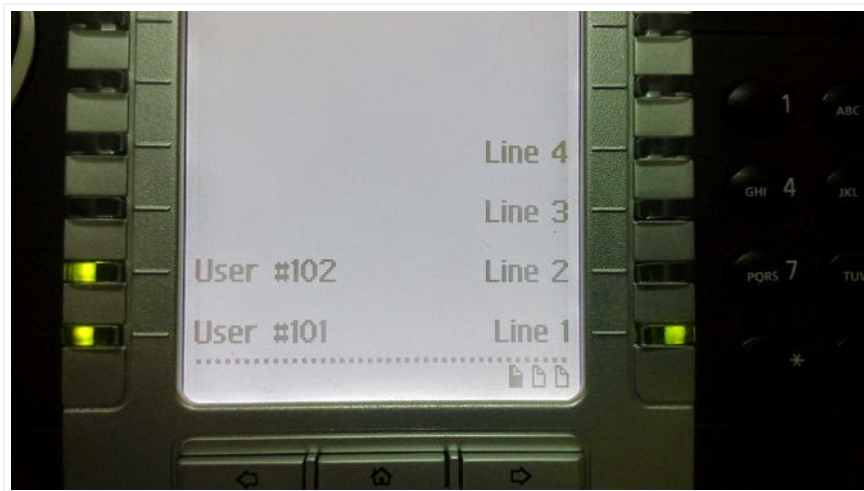
Apply

Проверяем регистрации

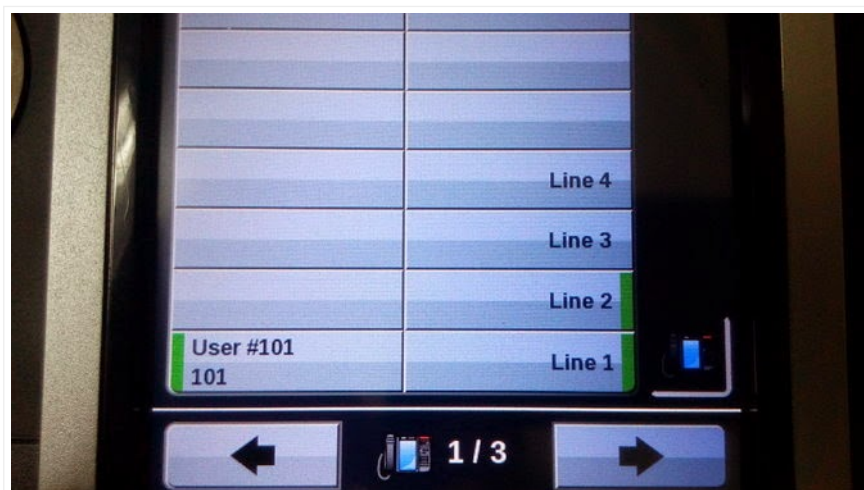
Entry	Method	UserId	URL	Expires (Sec)	SIPcode	Status
9	REGISTER	103	sip:172.19.19.30	3600	200	Confirmed
10	SUBSCRIBE	103	sip:102@172.19.19.30	3600	200	Confirmed
11	SUBSCRIBE	103	sip:101@172.19.19.30	3600	200	Confirmed

Так это выглядит на самих аппаратах:

Mitel 5340




Mitel 5360





Автор: Александр Альчиков на среда, декабря 03, 2014

## 30 комментариев:

- Анонимный** 4 декабря 2014 г., 13:10  
Линейка этих телефонных аппаратов поддерживает подключение компьютера через телефон. (2 порта LAN)  
[Ответить](#)
- Александр Альчиков** 8 декабря 2014 г., 10:55  
Да, поддерживает.  
[Ответить](#)
- Unknown** 10 июня 2015 г., 12:48  
Подскажите, пожалуйста, где можно скачать актуальную(или последнюю стабильную) версию прошивки для MITEL 5340?  
Заранее благодарю  
[Ответить](#)
- Анонимный** 18 июня 2015 г., 12:10  
[https://file.lanit.ru/filedownload/clientdownloadfile/6664/1bc4d0c67267f26fb0affd5e2b047d41d1abeb6a/lp53Series\\_SIP\\_06.00.00.16.zip](https://file.lanit.ru/filedownload/clientdownloadfile/6664/1bc4d0c67267f26fb0affd5e2b047d41d1abeb6a/lp53Series_SIP_06.00.00.16.zip)  
[Ответить](#)
- Анонимный** 27 августа 2015 г., 15:04  
а для 5312 подойдет прошивка ?  
[Ответить](#)
- Анонимный** 31 августа 2015 г., 15:28  
Доброе время суток. Большое спасибо за статью. а вот с прошивками беда. ПО ссылке скачал прошивку. Телефон прошился. НО на его веб сервере авторизоваться под user не получается. А под admin запускается только квик старт. Скажите, где все таки можно скачать рабочую прошивку для mitel 5312!!!  
Очень буду благодарен.  
[Ответить](#)
- Анонимный** 31 августа 2015 г., 17:12  
такая же проблема, запускается только квик старт  
[Ответить](#)
- [Ответы](#)
-  **Александр Талипов** 1 сентября 2015 г., 7:41  
обратился к вендору. послали к дилеру и к гуглу. ))) ГДЕ ВЗЯТЬ ПРОШИВКУ, НАРОД!!! у кого есть, выложите нормальную!!!!  

---

[Ответить](#)
- Анонимный** 1 сентября 2015 г., 17:26  
интересно, а кто найдет прошивку суда выложит ?)  
Александр Талипов  
такая же история, посмотрим что скажут дилеры, правда будет очень смешно если и они ответа не дадут  
[Ответить](#)
-  **Александр Талипов** 2 сентября 2015 г., 8:14  
Мужики. После поисков, уж не помню где, скачал прошивку с которой телефон авторизовался на astere и заработал. Вот ссылка кому надо.  
<https://drive.google.com/folderview?id=0BzIDo5zF4xK5fmZsUFhLT2hMaXUzekMxWFZhVtd1Z0dFY3dpS1NyvBnOS1RZWdxWGx4bUU&usp=sharing>  
[Ответить](#)
-  **ivan ivanoff** 2 сентября 2015 г., 14:17  
Крайняя версия прошивки  
[https://file.lanit.ru/filedownload/clientdownloadfile/12718/a84f0a5f14856268f1e84047ae37e8f2424be5b8/lp53Series\\_SIP\\_06.01.00.08.zip](https://file.lanit.ru/filedownload/clientdownloadfile/12718/a84f0a5f14856268f1e84047ae37e8f2424be5b8/lp53Series_SIP_06.01.00.08.zip)  
[Ответить](#)
- Unknown** 7 октября 2015 г., 9:57  
Всем доброго дня! Получилось настроить телефон на Астериске, получилось настроить функцию BLF. Но вот не задача, не получается соединить (Transf) с абонентом по горячей клавише, т.е. если ручками набираешь номер на цифровой клавиатуре, то соединение происходит, а если через кнопку (запрограммированную), то ничего не происходит, он пишет: ">>13"  
[Ответить](#)

**Анонимный** 2 ноября 2015 г., 7:49

В 5340 BLF показывает зеленым цветом занятого абонента, моргающий зеленый - у абонента звонит телефон, не горит - абонент свободен. Вопрос это нормально? Думал что если занят должен гореть красным.

[Ответить](#)[Ответы](#)**Unknown** 15 ноября 2015 г., 15:53

Да, это нормально.

[Ответить](#)**Анонимный** 20 ноября 2015 г., 19:37

а русифицировать его можно ?

[Ответить](#)**Dmitry Kokorev** 6 декабря 2015 г., 17:43

Спасибо за прошивки. Телефоны заработали с астериском. Но не могу понять - как сменить штатный рингтон на другой. Просто поменять чтоб различались соседние звонки. Не могу найти такой функционал. Через Caller ID функционал меняется рингтон. Громкость во время входящего звонка можно сменить. И еще в после активации BLF кнопок при наборе любой цифры при положенной трубке - включается Seize Line. Что это за режим?

[Ответить](#)**Денис Павлов** 9 марта 2016 г., 12:58

настраиваю mitel 5324 (уже неделю бьюсь) протокол SIP. На станции зарегистрировался. Входящие звонки принимает. С исходящими проблема. Если набирать номер с клавиатуры телефона, то звонок не проходит (через пару минут отбивает по таймауту). Если в веб интерфейсе, в разделе Dial by URL вбить строку sip:номер@ip-адрес, то звонок уходит. Если позвонить с другого номера и оставить пропущенный вызов, то в MISSED CALLS в колонке SIP URL отображается номер как раз в формате sip:номер@ip-адрес, и перезвонить на этот пропущенный можно. Набранные с клавиатуры номера в OUTGOING CALLS в колонке SIP URL имеют прочерк. Удачные исходящие вызовы через Dial by URL или перезвон на MISSED CALLS в той же таблице OUTGOING CALLS в колонке SIP URL имеют запись в формате sip:номер@ip-адрес. Вопрос: Как сделать так чтоб к набранному с клавиатуры номеру подставлялись sip: и @ip-адрес ?

[Ответить](#)**Денис Павлов** 11 марта 2016 г., 10:50

Проблему с mitel 5324 решить не удалось (три недели танцев с бубном). Продавец пошел на встречу и заменил аппараты на grandstream с доплатой разницы в цене. Grandstream завелись "с пол пинка", без шаманства. Вбил сервер, логин и пароль, и все заработало.

[Ответить](#)**Unknown** 14 марта 2016 г., 18:37

ivan ivanoff, с этой прошивкой веб-интерфейс стал ну очень минималистический. Собственно, в нём всё основное для авторизации на SIP сервере, но остальное вырезано аки автогеном. Но зато работает и грузится намного быстрее, чем с заводской прошкой. А была древнющая R7.2.02.00.00.31 Так что если кому достаточно такого управления (всё остальное типа телефонной книги средствами самого телефона), то прекрасный вариант - всё, что надо для успешной авторизации на одной странице.

Александр Талипов, благодарю!!! То, что надо. Для 5312 попробовал второй архив - всё отлично. Теперь буду тестить в работе. На старой прошивке довольно часто вис или сам собой ребутился. Ежели за неделю не будет коллизий - буду все остальные 74 аппарата обновлять. Пока только свой на растерзание пустил.

[Ответить](#)**Алексей Ярцев** 14 марта 2016 г., 19:00

*Этот комментарий был удален автором.*

[Ответить](#)**Алексей Ярцев** 16 марта 2016 г., 20:31

Вроде получил алгоритм обновления... после мучений с 5ю аппаратами.

- 1) Не используем TFTP64. Глючит зараза. Лучше OpenTFTP <https://sourceforge.net/projects/tftp-server/> Совсем маленькая правка конфига и нормально рабочий TFTP сервер в наличии.
- 2) На всех моих аппаратах прошивка R7.2.02.00.00.31 и Boot 02.00.00.31. Вооружаемся прошивками 2.1.1.1, 6.0.0.16 и 6.1.0.8. Шьём по-очереди. Пробовал "скакать через голову" - печаль выходит, пришло время опять откат делать на ту же 2.1.1.1.
- 3) Также на всех аппаратах в верхней строчке постоянно высвечивается "Page not found", что всех бесит.
- 4) Подсовываем на TFTP прошивку 2.1.1.1. Update.
- 5) -/- 6.0.0.16 - шьём 2 раза. В первый раз перешивается Boot, во второй Main. После этого "Page not found" должно смениться на время и дату (для корректного отображения в Network Config задайте свою Time Zone и отключите Daylight Savings Mode, что можно сделать в самом начале).
- 6) Дивимся на урезанный до нельзя веб-интерфейс из одной странички. Убираем адрес HTTP сервера, оставляем только самый нижний TFTP. Если HTTP не надодится, то до TFTP очередь не доходит. Save&Reboot. Теперь должен подтянуться языковой пакет sip5324ttnlang\_en\_US.bin (или какой вы там язык используете) и интерфейс нормализуется.
- 7) Ставим на TFTP "пластинку" с прошивкой 6.1.0.8. Update.
- 8) Profit!

[Ответить](#)[Ответы](#)



**Алексей Ярцев** 16 марта 2016 г., 20:43

*Этот комментарий был удален автором.*



**Алексей Ярцев** 16 марта 2016 г., 20:46

Забыл указать, что это алгоритм для моделей 5312 и 5324.

И вот ещё что: отключайте на аппаратах автообновление прошивок. А то rollback можете схватить на каком-нибудь из них, пока на TFTP отличная от его прошивка висеть будет.

**medipal** 4 апреля 2016 г., 15:51

3) Также на всех аппаратах в верхней строчке постоянно высвечивается "Page not found", что всех бесит.

Это убирается в настройках Advanced Features -> RSS\_Feed URL/Branding/Notes:  
Оставить это поле пустым.



**Алексей Ярцев** 7 апреля 2016 г., 12:23

Так вот оно где... Спасибо, сам не нашёл. Значит можно сразу крайнюю шить.

По логу TFTP только следить, чтобы языковой пакетик подцепился из 13 блоков. Пока не заведётся, будет только QuickStart страница. Сейчас заказал ещё 6 аппаратов 5324, как привезут - попробую так зашить.



**Алексей Ярцев** 11 апреля 2016 г., 18:35

Порядочек. Перешил сразу со старья до сов.новья. Как обычно осталась только Quick Start страничка.

Убрал HTTP(s) сервер => Save & Reboot

Подтянулся языковой пакетик (13 блоков) и ву а ля - всё в норме.

Ну разве что тот самый RSS адрес убрал, дабы время с датой показывалось.

[Ответить](#)



**Алексей Ярцев** 16 марта 2016 г., 20:36

*Этот комментарий был удален автором.*

[Ответить](#)

**Анонимный** 30 марта 2016 г., 19:44

Здравствуйтесь.

Подскажите, поддерживают ли аппараты русский язык?

[Ответить](#)

[Ответы](#)



**Алексей Ярцев** 31 марта 2016 г., 13:07

Нет. И говорят, что не будут.

[Ответить](#)



**Unkown** 17 мая 2016 г., 14:05

Где взять языковой пакет и как настроить 2-й линию sip

[Ответить](#)

Введите комментарий...

Подпись комментария:

Алексей (Goox ▾)

[Выйти](#)

[Публикация](#)

[Просмотр](#)

Оповещать

[Следующее](#)

[Главная страница](#)

[Предыдущее](#)

**Обо мне**

[Александр Альчиков](#)

CCNA, Huawei HCDA, Huawei HCDP, CCA Netscaler, ATI CAT/CAP, HP APP (PreSale), Aastra Sale/PreSale, Mitel MCD 3300 Basic IM, Zyxel Voice

[Просмотреть профиль](#)

**Архив блога**

[► 2015 \(4\)](#)

[▼ 2014 \(3\)](#)

[▼ декабрь \(2\)](#)

[Настройка IP-телефонов Mitel 6730-серии для работы...](#)



Настройка IP-телефонов Mitel серии 5300 для работы...

- ▶ [сентября](#) (1)
- ▶ [2013](#) (8)
- ▶ [2012](#) (9)
- ▶ [2011](#) (14)

Шаблон "Simple". Технологии [Blogger](#).